

DOSSIER DE PRESENTATION

La Mécanique des Anges

Compagnie Arcosm



Pièce pour 8 interprètes

Public concerné | à partir de 12 ans

Direction Artistique : Thomas Guerry – Camille Rocailleux **Administrateur :** Bertrand Guerry
Contact : Bertrand Guerry | bguerry@orange.fr - + 33 (0)6 84 62 08 85



Contact diffusion - contact@mitiki.com - www.mitiki.com

LA MÉCANIQUE DES ANGES

DANSE, MUSIQUE

+ 12 ANS

Durée : 1H10 mn

CONCEPTION ET MISE EN SCÈNE :

Thomas Guerry et Camille Rocailleux



Création lumière : Bruno Sourbier

Réalisation Sonore : Olivier Pfeiffer

Création costumes : Atelier Bonnetaille - C. Pareja assistée de N. Cholat et S. Cormier

Création décor : Giovanni Parisse

DISTRIBUTION :

Danseurs : Aline Braz Da Silva et Arnaud Cabias

Chanteuse lyrique : Romie Esteves

Chanteuse - Guitariste : Caroline Rose

Chanteur : Nicolas Martel

Percussionniste : Clément Ducol

Pianiste : Christian Boissel

Contrebassiste : Pauline Depassio

ÉQUIPE EN TOURNÉE - 11 personnes :

2 danseurs

1 chanteuse lyrique

1 chanteuse-guitariste

1 chanteur

1 percussionniste

1 pianiste

1 contrebassiste

1 régisseur lumière

1 régisseur son

1 chargé de production

SYNOPSIS :

Seul, dans l'étroitesse de son intérieur parfaitement agencé, un ancien militaire prépare son rituel: la vérification minutieuse de chacune des pièces de son arme. Aucun détail n'est laissé au hasard. Surtout, il a besoin de cet air Wagnérien, qui le transporte, l'émeut, l'apaise. Un voyage sans bagage ni retour l'attend, pour une destination régie par des règles très particulières, auxquelles lui et six autres personnes devront se soumettre.

Un vieil homme énigmatique accueille les sept nouveaux arrivants, tous arrachés brutalement à leur quotidien, d'un « Bienvenue » peu convaincant : le grand Bal des âmes perdues peut donc commencer.

Coproduction : Théâtre du Vellein, Villefontaine - Maison de la Danse de Lyon - La Clefs des Chants - la Rampe d'Echirolles - Le Crea/Festival Momix, Kingersheim - Mitiki.

Avec le soutien de : Le Toboggan de Décines - DRAC Rhône-Alpes - Région Rhône-Alpes - SPEDIDAM - ADAMI.

Avec la participation de : Custom 77, Didascalie.net

Création le 12 et 13 novembre 2009 - Théâtre du Vellein (Villefontaine)

Fiche technique et financière disponibles sur demande





Sommaire

| LA MÉCANIQUE DES ANGES

LE PROPOS	PAGE 4
SYNOPSIS	PAGE 4
INTENTIONS DE THOMAS GUERRY ET CAMILLE ROCAILLEUX	PAGE 5

| À PROPOS DE LA COMPAGNIE ARCOSM

AGITER, DÉCLOISONNER SANS DISSOCIER	PAGE 6
ECHOA - 2001	PAGE 7
LISA - 2006	PAGE 7
LA MÉCANIQUE DES ANGES - 2009	PAGE 8
TRAVERSE - 2010	PAGE 8
SOLOONLY - 2012	PAGE 9
LES ATELIERS DE LA COMPAGNIE ARCOSM	PAGE 9

| BIOGRAPHIES

THOMAS GUERRY	PAGE 10
CAMILLE ROCAILLEUX	PAGE 11
L'ÉQUIPE ARTISTIQUE DE LA MÉCANIQUE DES ANGES	PAGE 12 - 15

| REVUE DE PRESSE / CONTACTS

REVUE DE PRESSE	PAGE 16
CONTACTS	PAGE 17

LE PROPOS

Déracinement, errance, cohabitation, renouement avec nos instincts, sont les notions phares abordées dans la création.

Nous nous intéressons aussi rapport que nous entretenons avec notre propre image. Partant de ce postulat selon lequel l'image de soi et l'image de l'autre renvoient, par effet de miroirs, à des interrogations qui débordent le strict cadre esthétique ou narcissique et permettent d'enrichir notre rapport au monde et à nous même.



Chaque interprète prend part au discours musical et au discours chorégraphique.

SYNOPSIS

Seul, dans l'étroitesse de son intérieur parfaitement agencé, un ancien militaire se prépare pour son rituel, la vérification minutieuse de chacune des pièces de son arme.

Aucun détail n'est laissé au hasard, mais surtout, il a besoin de sa musique, cet air Wagnérien qu'il aime tant, qui toujours

le transporte, l'émeut, l'apaise.

De l'obscurité partielle de la pièce exigüe se détache une silhouette sombre...Un homme étrange, ou plutôt, une présence, semblant n'appartenir à aucune époque.

Il regarde le lieutenant Arno-Karl Mankeiev, il connaît son histoire, celle qui est passée, mais aussi celle qui se prépare.

Un voyage attend notre militaire, un voyage éprouvant, sans retour, sans autre bagage que soi-même, pour une destination très particulière, régie par des règles très particulières, auxquelles lui et quelques autres devront se soumettre.

Plus tard, un vieil homme énigmatique accueille les sept nouveaux arrivants, tous arrachés brutalement à leur quotidien, d'un « Bienvenue » peu convaincant : le grand Bal des âmes perdues peut donc commencer. Dans ce huit-clos improbable, la grande mécanique maîtresse des lieux va se mettre alors en branle, propulsant nos invités contraints dans une succession étourdissante d'expériences insolites et inattendues, extravagantes et fantasmagoriques, les acculant toujours plus loin dans leurs retranchements émotionnels les plus intimes.

Mais ils ne sont pas là par hasard, d'ailleurs, rien ici ne semble dû au hasard, et tous découvriront le rôle qu'ils ont à jouer.

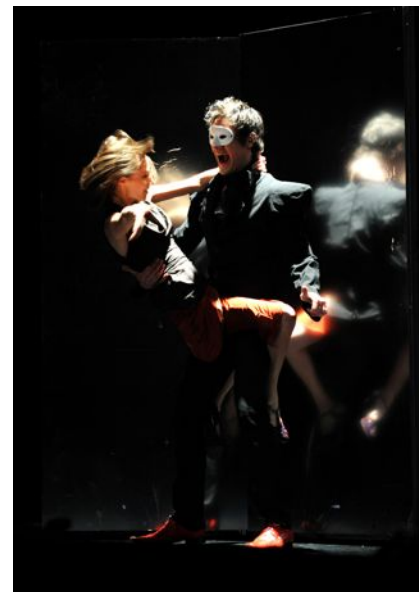
Peut-être parviendront-ils alors à s'émanciper de l'emprise de ce sas, de cet « entre-deux » responsable de leur métamorphose...

INTENTIONS DE THOMAS GUERRY ET CAMILLE ROCAILLEUX

L'écriture de nos spectacles se fait « à quatre mains ». Ce qui nous a relié dès les débuts de notre travail était déjà cette idée parfaitement partagée qu'il n'y aurait pas d'un côté une écriture musicale et de l'autre une chorégraphie qui viendrait respirer dans les temps et tempi de cette dernière. Ni non plus une chorégraphie qui serait première et dont la musique serait une manière d'accompagnement. Mais que tout avancerait, se fabriquerait dans la même progression, s'interrogeant sans cesse l'une et l'autre, se modifiant dans ce même mouvement de la progression.

L'histoire racontée, à ce titre, reste en quelque sorte un support. Ce qui compte vraiment, c'est précisément « l'écho » qui est inéluctablement produit par ce cheminement, par les interpénétrations de l'une et de l'autre.

De la même manière, nous attendons de nos interprètes qu'à leur tour, avec leur être propre et singulier, ils viennent enrichir et modifier la direction indiquée.



Pour notre troisième pièce, plus encore qu'auparavant, nous nous sommes souciés davantage de la voix sous toutes ses formes comme puissant vecteur d'émotions ainsi que du corps, celui du danseur autant que celui du musicien, des « états » des corps, de leur rapport au monde, de leur capacité à dire, à eux seuls, des sommes d'histoires et de situations.

Nous avons choisi de ne pas être interprètes de notre nouvelle création pour garder une plus grande vigilance à ne pas déroger aux intentions qui fondent notre recherche :

Des croisements d'époques, de caractères, de destins se mêlant dans l'instant plus que le passé et l'avenir de nos personnages ;

Leur traversée plus que leur point d'arrivée ;

Le sensible plus que le cérébral ;

Le lâcher prise plus que le contrôle absolu ;

La fantaisie de l'improbable plutôt que l'autorité de la logique ;

Le « sample » (en tant que sélection partielle d'un tout) dans les individualités, dans leurs actes, dans l'espace et le temps, ici et maintenant, plutôt que le contexte clairement défini ; Les télescopes de la raison plutôt que la cohérence ;

Des thématiques récurrentes subtilement évoquées plutôt que des messages « prêts à consommer » ;

La fragilité de celui qui s'aventure en territoire inconnu plus que la performance pure et la parfaite maîtrise ;

Le parcours émotionnel intime et unique de chaque spectateur plutôt que la linéarité d'une histoire.

Thomas Guerry et Camille Rocailleux

À PROPOS DE LA COMPAGNIE ARCOSM

PRÉSENTATION DE LA COMPAGNIE

Fondée à Lyon en 2001, la compagnie est codirigée par Thomas Guerry, danseur et chorégraphe et Camille Rocailleux, percussionniste, pianiste et compositeur.

Ils se sont donnés comme axe principal de recherche toutes les formes de croisements et de passerelles entre différentes disciplines et langages artistiques. Les multiplicités d'emboîtements entre la musique, le chant et la danse en sont les fondements.

La voix, comme matière, rythme, mélodie, timbre, grain, participe étroitement à l'univers musical et vient donner couleur, contours et théâtralité aux personnages.

Les interprètes sont considérés dans leurs savoirs faire et compétences spécifiques, mais sont aussi invités à explorer d'autres champs d'expression moins familiers. Ainsi, ces espaces d'expérimentation provoquent des dynamiques nouvelles où se trouvent rassemblées dans le même temps des pratiques extrêmement maîtrisées, mais aussi des « fragilités » précieuses et indispensables, sortes d'effractions sensibles et émotionnelles.

AGITER ET DÉCLOISONNER SANS DISSOCIER

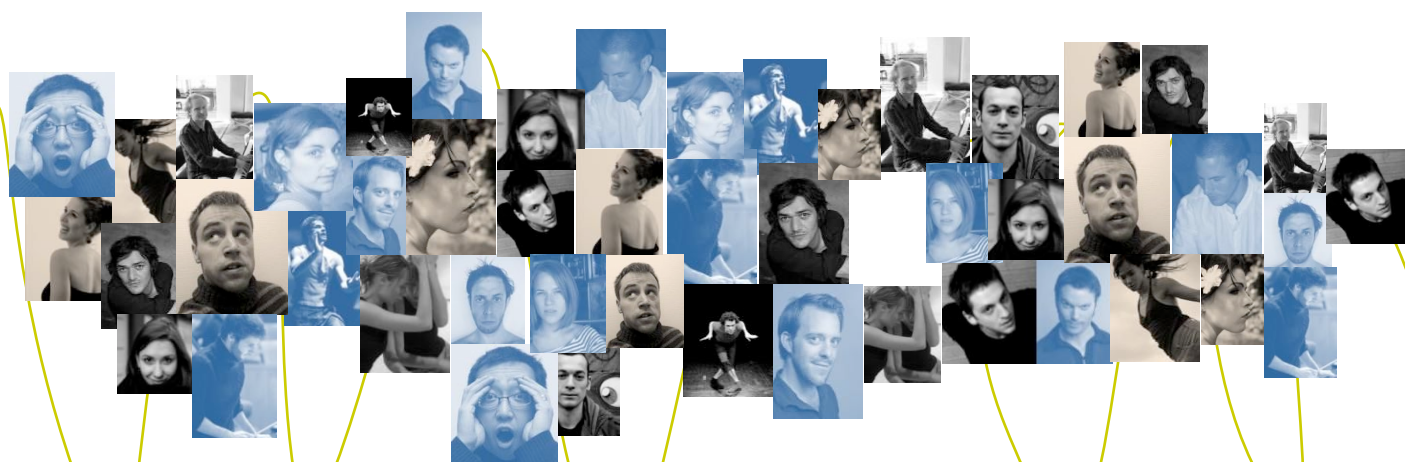
Agiter, décloisonner: toute entreprise fondée sur la curiosité permet d'investir des champs d'activité sensiblement éloignés. Ainsi, nous ne venons pas avec l'idée de proposer une mise en commun de règles déjà instituées. Nous venons avec l'ambition d'élaborer ensemble des trajectoires sans destinations préétablies, des stratégies et des bifurcations.

Nous construisons un ensemble de tronçons de route à côté de la route, histoire d'élargir le champ de vision.

Eclatés, fougueux, audacieux, graves ou drôles, les spectacles de la Compagnie sont à l'image de notre quotidien, des périodes de la vie, parfois chaotiques, parfois révoltées ou follement euphoriques mais toujours à fleur de peau.

L'écriture de nos spectacles se fait «à quatre mains». Ce qui nous a relié dès les débuts de notre travail était déjà cette idée parfaitement partagée qu'il n'y aurait pas d'un côté une écriture musicale et de l'autre une chorégraphie qui viendrait respirer dans les temps et tempi de cette dernière.

Thomas Guerry et Camille Rocailleux



À PROPOS DE LA COMPAGNIE ARCOSM

ECHOA

Date de création : 10 novembre 2001 - Scène Nationale d'Angoulême
+6 ans

Spectacle avec 2 percussionnistes et 2 danseurs

Spectacle polyptique où la musicalité du danseur et la chorégraphie du percussionniste se rejoignent et se confondent. Pour voir la musique avec un œil nouveau et entendre la danse d'une oreille neuve.

Tournées : près de **800** représentations dans **200** structures différentes en France et à l'étranger (Pologne, Écosse, Japon, Allemagne, Corée du Sud, Nouvelle-Zélande, Chypre, Danemark, Norvège, États-Unis...).

Coproduction : Théâtre Villeneuve-lès-Maguelone, Scène Conventionnée Jeune Public en Languedoc Roussillon - Mitiki.

Soutiens : Maison de la Danse de Lyon - La Scène sur Saône - Le Croiseur, Lyon.



LISA

Date de création : 6 novembre 2006 - Théâtre du Vellein
+10 ans

Spectacle avec 3 danseurs, 3 musiciens et le rôle central est tenu par une chanteuse lyrique.

Lisa ne comprend pas le monde qui l'entoure. Grâce au don de sa voix, elle plie la réalité à ses émotions. Elle met en scène ce concert de corps et de sons, se jouant des paradoxes, orchestrant une rencontre où se mêlent et se bousculent les arts.

Tournées : plus de **100** représentations dans **40** villes en France.

Coproduction : Théâtre du Vellein, Villefontaine - DRAC Rhône Alpes - Région Rhône Alpes - Le Crea/Festival Momix, Kingersheim - Ville de Lyon - Mitiki.

Soutiens : Maison de la Danse de Lyon - Maison de la Culture de Nevers et de la Nièvre - Le Croiseur, Lyon.

À PROPOS DE LA COMPAGNIE ARCOSM

LA MÉCANIQUE DES ANGES

Date de création : 12 novembre 2009 - Théâtre du Vellein
+12 ans

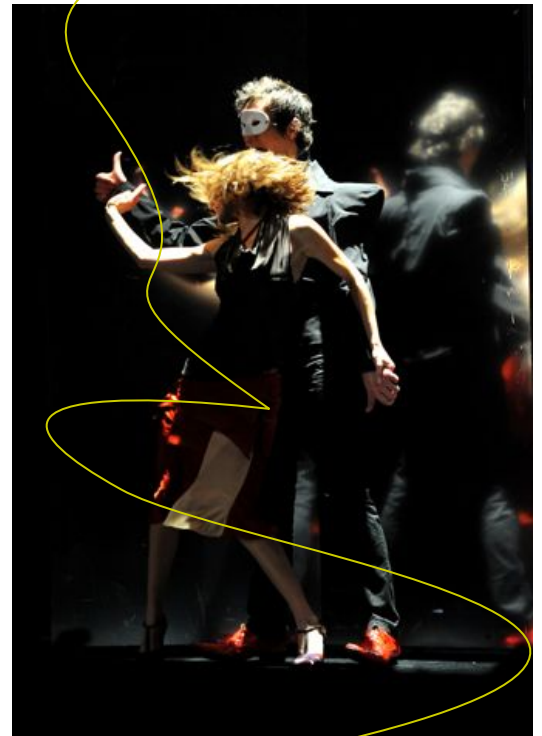
Spectacle avec 1 chanteuse lyrique, 1 chanteuse de rock métal, 1 comédien/chanteur, 2 danseurs, 1 percussionniste, 1 contrebassiste, 1 pianiste.

Le rapport que nous entretenons avec notre image et celle de l'autre, par effets de miroir, nous conduit à dépasser les simples cadres du narcissisme et de l'esthétique. Comment nous permet-il de dépasser notre relation au monde ? Comment nous conduit-il à nous enrichir ?

Tournées : 23 représentations en France et en Italie.

Coproduction : Théâtre du Vellein, Villefontaine - Maison de la Danse de Lyon - La Clefs des Chants - la Rampe d'Echirolles - Le Crea/Festival Momix, Kingersheim - Mitiki.

Soutiens : Le Toboggan de Décines - DRAC Rhône-Alpes - Région Rhône-Alpes - SPEDIDAM - ADAMI.



TRAVERSE



Date de création : 10 janvier 2010 - Théâtre du Vellein
+7ans

Spectacle avec 1 danseuse, 2 percussionnistes et 1 mime

Un homme, occupé et préoccupé par un quotidien monotone, trouve refuge dans l'imaginaire de son jardin secret. Au gré de ses pauses, il sème de petites graines de rêve. En s'épanouissant, elles pénétreront dans sa réalité, grippant la mécanique de cette vie bien réglée.

Tournées : 136 représentations dans 35 théâtres en

France, au Luxembourg, en Allemagne, Norvège, Écosse.

Coproduction : Théâtre du Vellein, Villefontaine - CAPI l'Agglo - SPEDIDAM - TRAFFO_Carré Rotondes - Le Crea/Festival Momix, Kingersheim - Mitiki.

Soutiens : DRAC Rhône-Alpes - Région Rhône-Alpes - Ville de Lyon - Custom 77 - didascalie.net - Le Croiseur, Lyon.

À PROPOS DE LA COMPAGNIE ARCOSM

SOLONELY

Creation date : 8 novembre 2012 - Le Toboggan

Tout public

Sur scène : 2 danseurs

Deux hommes, qui n'ont apparemment rien en commun, sans connexion consciente. De culture et de langage tellement éloignés, ils partagent une même souffrance, si profonde qu'elle les mure chacun dans une épaisse solitude mais les rapproche.

Ils ne le savent pas encore, mais ils sont complémentaires. Seuls, ils n'étaient rien, ensemble ils pourront beaucoup.

Coproduction : Théâtre du Vellein, Villefontaine - Le Dôme Théâtre, Scène conventionnée d'Albertville - Maison de la Danse de Lyon - Le Théâtre de Laval - Le Polaris - La Rampe d'Echirolles - Le Grand Angle de Voiron.

Soutiens : DRAC Rhône-Alpes - Région Rhône-Alpes - Ville de Lyon - Mitiki.



LES ATELIERS DE LA COMPAGNIE ARCOSM

La compagnie ARCOSM pense la transmission comme primordiale dans la pratique artistique. Inspirés de la préparation des interprètes, les ateliers ont pour objet de sensibiliser les participants aux disciplines artistiques représentées au sein d'ARCOSM. Ils mettent en avant la relation ténue existante entre les différentes artistiques: percussion, danse, mime, etc.

Les ateliers soulignent la transversalité des arts, en proposant différents types d'exercices, se basant sur la rythmique corporelle, la chorégraphie musicale et l'appropriation du souffle. Ils s'adressent aussi bien aux scolaires qu'aux futurs professionnels du spectacle en formation dans les conservatoires de musique et de danse.

BIOGRAPHIES DES DIRECTEURS ARTISTIQUES D'ARCOSM

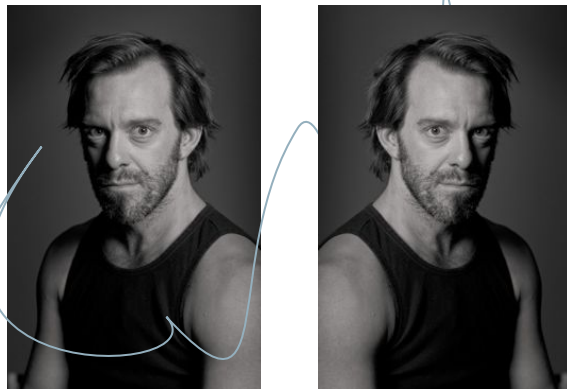
THOMAS GUERRY

CHORÉGRAPHE / METTEUR EN SCÈNE

Né en 1978, il se forme au Conservatoire National de Région de Lyon puis au Conservatoire National Supérieur de Musique et de Danse de Lyon. Il affine sa formation auprès d'Odile Duboc, Fabrice Ramalingom, Hélène Cathala, Betty Jones...

En 1999, il entre au Skanes Dance Theater en Suède. Il danse ensuite pour les Carnets Bagouet (*Meublé Sommaire* en 2000, *Matière Première* en 2002), la Cie La Veilleuse/Christine Jouve (*Les Allées et venues* en 2000, *Dehors* en 2002), avec Bernard Glandier (*Le Roi des Bons*), Thomas Lebrun (*On prendra bien le temps d'y être* en 2001, *La Trêve(s)* en 2004, *What you Want* en 2006 et *Switch* en 2007).

Fin 2000, il fonde la Compagnie ARCOSM avec Camille Rocailleux et crée la pièce **ECHOA** en Novembre 2001.



Il participe à la chorégraphie du spectacle Carnets de Note de l'Ensemble Odyssée (2003). Il chorégraphie avec Sylvie Giron la variation du Diplôme d'Etat par l'EAT (2004).

Intéressé par la relation musique/danse, il s'associe au trio Bump (percussions) afin de mettre en scène le spectacle *Troie* en 2004, réunissant la musique, le théâtre et la danse.

En 2006, il crée avec Camille Rocailleux **LISA** pour la compagnie ARCOSM. En 2008, il est invité au sein des Carnets Bagouet afin de remonter une pièce du répertoire : *Les petites pièces de Berlin* pour le Ballet de Nancy, et par l'Ensemble Odyssée pour mettre en scène leur création, *Le Concert Interdit*. En 2009, Il se concentre sur l'écriture de la nouvelle pièce de la Cie ARCOSM avec Camille Rocailleux, **LA MÉCANIQUE DES ANGÉS**, et en 2011, il crée la pièce **TRAVERSE**. Thomas travaille actuellement à la création du spectacle **SOLOONLY** (premières en novembre 2012).

Il co-écrit avec Bertrand Guerry, un scénario de long-métrage intitulé *La Boite en fer rouge* (projet en développement). En 2010, Il signe la co-écriture de *Back Home*, un scénario de long-métrage en collaboration avec Bertrand Guerry. Son travail chorégraphique apporte notamment au scénario un regard aiguisé sur la destruction du corps du personnage principal.

BIOGRAPHIES DES DIRECTEURS ARTISTIQUES D'ARCOSM

CAMILLE ROCAILLEUX

COMPOSITEUR / METTEUR EN SCÈNE

1er Prix du Conservatoire National Supérieur de Lyon.

En 2000, il fonde la compagnie Arcosm avec Thomas Guerry, marquant ainsi le début d'une importante collaboration artistique et la création à ce jour de quatre pièces musicales et chorégraphiées **ECHOA** (2001), **LISA** (2007), **LA MÉCANIQUE DES ANGÉS** (2009) et **TRAVERSE** (2010) qui continuent de s'épanouir aujourd'hui grâce à des tournées nationales et internationales. Il prépare actuellement avec Thomas Guerry leur 5ème création **SOLONELY** (premières en novembre 2012 au Toboggan de Décines).

Camille collabore avec des artistes et formations variées :

Les Orchestres Nationaux Symphoniques de Lyon et de Toulouse,

L'Opéra National de Lyon,

L'Orchestre Philharmonique du Luxembourg (commande d'une Musique de Chambre pour Dance010),

Le comédien-conteur Yannick Jaulin, composition des musiques de ses spectacles : *J'ai pas fermé l'œil de la nuit*, *Menteur*, *Terrien*, *Le dodo*, *Conteur? Conteur ...*,

Les réalisateurs Jean-Pierre Lledo, Gilles Porte, Gaël Morel (musiques de longs métrage: *Le Clan*, *New Wave*, *Notre Paradis*),

La chanteuse Daphnée (Prix Constantin 2007), réalisation de son album *L'Émeraude*, collaboration artistique avec Benjamin Biolay et le pianiste Gonzales, collaboration à l'album *Carmin*,

La chanteuse Camille (Body-percussionniste et choriste lors de la tournée mondiale – *Music Hole Tour*),

Les beat boxers Ezra et L.O.S. (projet Bionicologists),

La compagnie Jérôme Savary (solo théâtral de Mona Heftre, *Albertine*),

Les metteurs en scène Laurent Brethome (*Projet « H »*), Dominique Lardenois, Yves Beaunesne (*Pionniers à Ingolstadt*, *L'Annonce faite à Marie*).



L'ÉQUIPE ARTISTIQUE DE LA MÉCANIQUE DES ANGES

Après l'étude du piano et du chant, Caroline apprend toute seule la guitare à 12 ans, et forme aussitôt un groupe Punk Rock.

À partir de ce moment elle ne quittera plus jamais la scène. Artiste multiscarte, Caroline Rose collabore à de nombreux projets en tant qu'instrumentiste, compositeur, arrangeur, auteur, et surtout comme chanteuse. En effet la tessiture et la grande maîtrise de sa voix (elle est professeur de chant), lui permettent de sauter facilement d'une séance d'enregistrement de publicité, à un concert hurlant de « brutal death metal ».

En 2007, parallèlement à son groupe metal Psychobolia, Caroline Rose monte un projet pop/rock plus personnel sous son propre nom avec 3 amis. Elle sera immédiatement sélectionnée par Le COACH, un organisme professionnel d'accompagnement d'artiste, et repérée aussi par l'EMB (salle de concert du Val d'Oise).

L'année suivante, poussant le concept de l'intimité jusqu'au bout, Caroline Rose prend le parti de se produire seule sur scène en s'accompagnant à la guitare acoustique, aux percussions et aux sampleurs. Cette formule minimaliste sera gagnante. Elle intègre la Cie Arcosm en 2009 pour leur nouvelle création **La Mécanique des Anges**.



CAROLINE ROSE
Chanteuse



NICOLAS MARTEL
Chanteur

Nicolas est né en 1973. Après des études au Conservatoire National Supérieur d'Art Dramatique de Paris, il suit les cours de Stuart Seide, Dominique Valadié, Catherine Hiegel et Catherine Marnas.

Nicolas est chanteur au sein du groupe Las Ondas Marteles avec ses récitals de chansons traditionnelles d'Amérique Latine d'où la discographie *Y después de todo* ; il est également musicien percussionniste pour Seb Martel. Il a chanté pour le Boléro Récital d'Agustin Lara, Miguel Angel Ruiz et Bola de Nieve. Il a dansé dans les pièces *Barda*, *Qué tal*, *Trêves* et *Histoire de pluie et de beau temps* de Thomas Lebrun ; *Troie* par Thomas Guerry ; *Un bouton de nacre* par Caroline Marcadé ; *Fuera de tiempo* par Alicia Sanchez et *La nuit de l'enfant caillou* écrit par Caroline Marcadé et Michel Vittoz.

Ses expériences théâtrales sont également nombreuses avec *Motel Martel*, création collective déambulatoire dans un motel autour du dernier album de Seb Martel, avec danseurs, comédiens, vidéastes et musiciens ; *Médée-matériau* de Heiner Müller par Sophie Rousseau ; *L'étrange mot d'...* de Jean Genet par Sophie Lagier ; *Eva Peron* de Copi par Catherine Marnas ; *Est-ce un singe ou un taureau*, déambulatoire dans le château de Barbe-bleue conçu par Laurence Hartenstein ; *Arlequin poli par l'amour* de Marivaux par Sylvie Reteuna et Jean Michel Rabeux ; *La jeune fille aux mains d'argent* d'Olivier Py par Catherine Marnas livret musical de Raoul Lay ; *Les 4 jumelles* de Copi par Daisy Amias et *La barbe bleue* de Nathalie Chocron par Laurence Hartenstein.

L'ÉQUIPE ARTISTIQUE DE LA MÉCANIQUE DES ANGES



ALINE BRAZ DA SILVA
Danseur

Formée à la danse contemporaine par Claude Béatrix au Centre de danse de Bayeux, Aline remporte de nombreux prix internationaux (concours de Biarritz, Nyon-Genève, FNID Paris, ...). Après un passage au centre EPSE-Danse de Montpellier, elle intègre le Conservatoire National Supérieur de Musique et de Danse de Lyon tout en poursuivant sa formation personnelle par de nombreux stages et rencontres chorégraphiques à Paris, New York, Londres, Toulouse, Montpellier, Genève. On a pu la voir sur la scène du Théâtre National de Chaillot dans les créations *En Somme* et *Dans le Ventre du Loup* de Marion Lévy. Elle rejoint la Cie Etantdonné pour deux créations (*La vitrine* et *Imago Opus 2 : La théorie du 2*). Elle intègre la Cie Arcosm en 2009 pour leur nouvelle création **La Mécanique des Anges** et pour une reprise de rôle dans le spectacle **Lisa**.

Arnaud Cabias débute la danse à l'âge de 6 ans. Après l'obtention de son diplôme du Conservatoire National Supérieur de Musique et de Danse de Lyon, il rentre en 1992 dans Kelemenis & cie - Association Plaisir d'Offrir, pour y rester 6 années durant lesquelles il acquiert une maturité scénique du fait des nombreuses tournées.

Tout en continuant son travail d'interprète dans plusieurs compagnies notamment la Compagnie de Lionel Hoche et la Compagnie V.M.T. Il crée au cours de l'année 2000 la compagnie Label UrbanTek avec Marielle Girard dont les créations *AC4MG* et *TV, réalité et autres pêcheurs* sont au répertoire. Il intègre la compagnie Nathalie Pernette en 2000, jusqu'à la création du *Repas* pour le Théâtre des Abbesses en Novembre 2007. Récemment il a participé à la création d'Osman Khélili, *Cannibalismes, faits divers*.

Il intègre la Compagnie Arcosm en 2009 pour **La Mécanique des Anges**.



ARNAUD CABIAS
Danseur



ROMIE ESTEVES
Chanteuse lyrique

Romie, mezzo soprano, se forme auprès de Lionel Sarrazin. Après des études de musicologie, de danse contemporaine et de chant lyrique au conservatoire de Bordeaux elle débute professionnellement en 2006 avec le rôle titre **Lisa**, de la compagnie Arcosm) pour une création où sont mêlés la voix et le mouvement. La même année elle explore les musiques anciennes et arabo-andalouses en intégrant, en tant que soliste, la compagnie Tre Fontane.

En 2008 elle interprète des airs de Rossini et Mozart à l'amphithéâtre de Pont de Claix, mise en scène par Michel Belletante, dans le cadre de «soirées» dédiées à Beaumarchais. En juin 2009, elle interprète le rôle de *Carmen* dans l'opéra de Bizet, direction Dominique Sourrisse. En octobre et décembre 2009, elle est la deuxième *Dame dans la Flûte enchantée*, spectacle produit par Chant de Garonne, et dirigé par Jean François Gardeil.

En 2009/2010 elle participe à la création et à la tournée de **La Mécanique des Anges** avec la compagnie Arcosm. En avril 2010, elle obtient le Premier Prix du Jury au Concours des Jeunes Stars Lyriques (Musiques au cœur du Médoc). En mai 2010, elle interprète Roméo dans l'opéra de Bellini, *i Capuletti e i Montecchi*.

En Octobre 2010, elle interprétera Dorabella dans *Così fan tutte* de Mozart, direction Jean François Gardeil, production chant de Garonne. En décembre de la même année, elle interprète Donna Elvira dans *Don Giovanni* de Mozart, mis en scène par Lionel Sarrazin et dirigé par Dominique Sourrisse.

L'ÉQUIPE ARTISTIQUE DE LA MÉCANIQUE DES ANGES

Né en 1981, Clément débute très jeune l'apprentissage de la musique par le chant, le violoncelle et le piano. À 11 ans il signe son premier contrat aux côtés de Peter Brook pour le spectacle *Impressions de Pelléas*. Il se forme ensuite aux percussions, à l'orchestration et intègre le Conservatoire National Supérieur de Musique et Danse de Lyon dans ces deux disciplines.



CLÉMENT DUCOL
(en alternance) Percussionniste

Après ses diplômes il rejoint la Compagnie Arcosm pour une reprise de rôle et deux créations (**ECHOA**; **LA MÉCANIQUE DES ANGES** et **TRAVERSE**) en tant que percussionniste et se forme ainsi à la danse aux côtés de Thomas Guerry. Parallèlement il est batteur de Jérôme Van den Hole et arrange quelques titres de son album éponyme (sortie mai 2011).

En 2009, il rencontre la chanteuse Camille, participe à la tournée *Music Hole*, et arrange son dernier opus, *ilo Veyou*, dont il compose et réalise quelques titres (sortie septembre 2011). Musicien éclectique, il est amené à jouer régulièrement avec l'ensemble de musique contemporaine 2E2M

Après avoir fait des études de violoncelle jusqu'en cycle supérieur au Conservatoire à Rayonnement Régional de Lyon dans la classe de Patrick Gabard, Pauline se tourne vers la contrebasse et intègre la classe de Jean-Marie Verne dans le même centre de formation. Elle réussit son DEM avec la mention très bien à l'unanimité en 2003. La même année, elle poursuit ses études de contrebasse au CNSMD de Lyon dans la classe de Bernard Cazauran et François Monmayeur. En 2007, Pauline obtient son prix avec la mention très bien au Conservatoire National Supérieur de Musique et de Danse de Lyon.



PAULINE DEPASSIO
Contrebassiste

Elle est souvent sollicitée pour des remplacements entre autres à l'Orchestre National de Lyon, l'Opéra National de Lyon, l'Orchestre de Paris, l'Orchestre des Lauréats.

Elle a été membre de l'Orchestre de musique de chambre de Montpellier sous la direction de Jean Lenert de 2004 à 2007. Pauline fait également partie de l'ensemble « Road 236 » qui est à l'origine de deux créations contemporaines, mêlant le jeu théâtral, la danse et la musique : *Oïdé*, ainsi qu'une pièce jeune public *Oto Oto Odoru* qu'ils ont joué au festival Japonais « Kijimuna festa », en Août 2008. Depuis Octobre 2008, Pauline est entrée comme second soliste à l'Orchestre symphonique et lyrique de Nancy. Elle rejoint la compagnie Arcosm en 2010 pour le spectacle **La mécanique des anges**.

L'ÉQUIPE ARTISTIQUE DE LA MÉCANIQUE DES ANGES

Compositeur, orchestrateur et pianiste, Christian est né en 1951 à Casablanca. Après des études classiques au cours desquelles il reçoit sept Premiers Prix de Conservatoire, il rejoint en 1977 le groupe de rock progressif Vortex, il crée et dirige l'ensemble de Musique Médiévale Loindhana, puis participe à différentes créations théâtrales, dont le *Peer Gynt* de Patrice Chéreau. En 1989, il orchestre l'opéra *Malcom* de Gérard Maimone et Georges Lavaudant pour l'Opéra de Lyon.

En Grèce, à partir de 1986, il collabore dans le domaine de la chanson populaire avec Mikis Théodorakis, avec qui il réalise plus de 11 disques à Athènes, Oslo, Berlin ainsi que plusieurs tournées mondiales.

En tant que directeur artistique, il réalise en 2001 le disque de la grande chanteuse de fado Misia, *Ritual*, ainsi que *Marmuladas*, du groupe de chanteuses galiciennes Ialma.

À partir de 1996, Christian BOISSEL se consacre à la composition :

Création cette année là d'*Un étrange Voyage* sur des textes de Nazim Hikmet et une mise en scène de Stanislas Nordey au Théâtre de la Ville à Paris.

En 99, *Corrida*, mise en scène de Wladyslaw Znorco, au Festival d'Avignon. Il

créé en 2003, au Théâtre de la Ville, le spectacle musical *Alas pa' volar* composé sur des textes de Frida Kahlo, chantés par Angélique Ionatos, mis en scène par Omar Porras et enregistre le disque chez Naïve.

Pour le théâtre, il compose en 2005 la musique de *El Don Juan* mis en scène au Théâtre de la Ville par Omar Porras, ainsi que celle de *La pitié dangereuse* de Stefan Sweig, mise en scène par Philippe Faure, avec Sylvie Testud dans le rôle principal. Il compose aussi, en 2006, *Pedro et le Commandeur de Lope de Vega*, mise en scène de Omar Porras pour la Comédie Française.

En 2008 il crée *Ode à Ganesh* pour le joueur de sarangi indien Dhruva Ghosh et l'Orchestre de Chambre de Romans, puis participe à la création de *Flux* installations cinéma son et performances in situ, œuvre d'une dizaine de pièces filmées réalisées par Camille et Manolo du Théâtre du Centaure dans des villes portuaires : Marseille, Istanbul Rotterdam, Terschelling, Odessa...

Toujours avec le Théâtre du CENTAURE il crée en 2009 *Otto Witte*, texte de Fabrice MELQUIOT, au Théâtre du Gymnase à Marseille ; la musique est jouée en direct par le compositeur avec l'apport de séquences enregistrées à Cuba par la Banda de Santiago.

Christian intègre la compagnie Arcosm pour la création **La Mécanique des Anges** en 2009.



CHRISTIAN BOISSEL
Pianiste

« Véritable ovni dans le paysage chorégraphique actuel, bourré de transformations rythmiques et visuelles, construit sous forme de tableaux baroques et oniriques, *La Mécanique des Anges* est un voyage à l'intérieur duquel, la lutte et la violence provoquées par l'occupation d'un même territoire, deviennent échanges et partages à travers la danse et la musique. À découvrir...! »

Lyon Captiale - décembre 2010

« Les artistes en scène sont tour à tour danseurs, chanteurs, comédiens ou musiciens et la légèreté des situations loufoques, ainsi que les citations burlesques apportent à la comédie musicale un style léger et nouveau. »

Le Progrès - 18 novembre 2009

« Après "Echoa" et "Lisa", "La mécanique des anges", comme un grand vin de garde développe les arômes d'un chef-d'œuvre. »

Le Dauphiné Libéré - 29 novembre 2009

« Cabaret déjanté du XXI^e siècle, cette troisième pièce procure un sentiment jubilatoire. Le mélange des genres, musiciens et danseurs mêlés, est si réussi qu'on ne voit plus qui est danseur et qui est musicien, mais seulement les artistes en mouvement. »

Danser - février 2010

« Rêves et questionnements, poésie et turbulence se télescopent tout au long de cette tranche de vie décoiffante où les artistes travaillent l'imprévisible. Une soirée étonnante d'audace et de talent »

Les dernières Nouvelles d'Alsace - 05 février 2010

« Une dramaturgie conséquente, une rigueur de la composition chorégraphique, une scénographie de l'espace efficace et celle de la lumière de toute beauté magnifiée par la force de l'audible, les musiques. Ce sont les éléments qui apprivoisent et dynamisent l'engagement de tous les acteurs. Bravo! »

Le Transversalle.com / Nord, le 02 mars 2010

Contacts

Contacts

A dministration Compagnie

Bertrand Guerry
+ 33 (0)6 84 62 08 85
bguerry@orange.fr

Chargée de diffusion et communication

Alix Prud'Homoz
+ 33 (0)6 60 99 06 70
alix@mitiki.com

Suivi de tournées

Damien Lenormand
+ 33 (0)6 30 86 06 20
damien@mitiki.com



www.mitiki.com